



UNE MANIFESTATION THÉÂTRALE SUR L'AVENTURE



EMBARQUEMENT
DECEMBRE
2012



VOYAGE

EXTRAV

- ORDINAIRE





RECHERCHE, AVENTURES, ECRITURE, INTERPRETATION, MISE EN JEU ET EN SITUATION

ALICE FAHRENKRUG, BENEDICTE CHEVALLEREAU ET CECILE DELHOMMEAU

ACCOMPAGNÉ DE L'HOMME DE LA SITUATION

CLOVIS CHATELAIN

AVEC LES REGARDS EXTERIEURS ET TRÈS PRECIEUX DE

Cyril Jaubert (Opéra Pagail), Fafiole Palassio et Ximun Fuchs (Petit Théâtre de Pain), Olivier Letellier (Théâtre du Phare), Pépito Matéo, Laure Terrier (Compagnie Jeanne Simone), François Mauget (Théâtre des Tafurs), Christophe Chatelain (Pudding Théâtre)

UNE COPRODUCTION

La Grosse Situation, collectif Créa'Fonds*, Le Strapontin – Scène des Arts de la Parole de Pont Scorff, Le Carré-Les Colonnes – Scène Conventionnée Blanquefort – Saint-Médard-en-Jalles, Le Champ de Foire – Saint-André-de-Cubzac, Association des Arts de la Parole/Festival Chahuts, iddac (institut de développement artistique et culturel de la Gironde), OARA (Office Artistique de la Région Aquitaine), Derrière le Hublot (Capdenac), Drac Aquitaine. Structure soutenue par la mairie de Bordeaux.

ET LES SOUTIENS DE Conte en Oléron, Été de Vaour, Maison Jules Verne à Amiens, Le Garage Moderne (Bordeaux).

*un collectif de travail et d'accompagnement financier de projets de création de spectacles vivants composé des structures suivantes : le Créac de Bègles (33), Le Carré-Les Colonnes St Médard-Blanquefort (33), le Champ de Foire de St André de Cubzac (33), la BFCC (Banque Française de Crédit Coopératif) et les mairies de La Teste de Buch (33), Libourne (33), Villenave d'Ornon (33), Canéjan (33), iddac, OARA, Agence Culturelle Dordogne-Périgord.

CONTACTS

Diffusion & production / Léa Casteig – 06 81 52 98 40 – conserverie@gmail.com

Administration / Agnès Rambaud – ad.grossesituation@gmail.com



QUI SOMMES NOUS ?

La Grosse Situation rassemble trois comédiennes, auteurs, metteurs en scène, escaladeuse, botaniste, conteuse d'histoires, chanteuses d'occasion, bricoleuses du quotidien, exploratrices curieuses, Alice Fahrenkrug, Bénédicte Chevallereau et Cécile Delhommeau. Nous avons passé un pacte de camaraderie lors de la création de la Conserverie de Vieux en 2008. Depuis, nous usons des mises en situation pour ancrer notre théâtre dans le réel. Nous recherchons les frottements entre les mondes, les points de vue, les strates. Notre travail d'écriture commune et sensible se nourrit de notre curiosité des gens.

La Grosse Situation rassemble également un journaliste libre penseur, Xavier Quéron, un ambassadeur culturel audacieux, Guillaume Blaise, un graphiste inspiré Laurent Labat, une coordinatrice rayonnante, Fabienne Signat-Labèque et un régisseur MacGyver, Clovis Chatelain.



Une définition :

aventure

du latin adventum, aventure qui veut dire advenir.

Ce qui doit arriver à quelqu'un.

Ce qui arrive d'imprévu, de surprenant.

Entreprise dont l'issue est incertaine.

Ensemble d'activités, d'expériences qui comportent du risque, de la nouveauté, et auxquelles on accorde une valeur humaine.

Si d'aventure...

PRÉAMBULE

Nous sommes trois femmes qui faisons équipage, poussées par une curiosité du monde, des gens, de nous-mêmes, poussées par le goût salé de l'aventure qui émerge quand nous sommes ensemble. C'est cela qui nous a amenées à simplement poser la question suivante : c'est quoi être un(e) Aventurier(ère) aujourd'hui dans ce monde ?

Sur la carte du monde, l'endroit où nous sommes est une gommette avec écrit dessus **"vous êtes ici"**. Savons nous toujours vraiment où nous sommes ?

Jules Verne passait la moitié de ses journées à lire des journaux, des articles scientifiques sur les dernières découvertes, à discuter avec des amis explorateurs.

À l'heure des bouleversements de l'ère industrielle, il s'est emparé des technologies qui ouvraient des perspectives de réalités nouvelles et, tel un visionnaire fantaisiste, a plongé dedans ses personnages pour leur faire vivre des aventures, ses fameux "Voyages Extraordinaires".

Le monde dans lequel nous vivons aujourd'hui est toujours en plein bouleversement. Il est constitué de strates qui s'empilent, se fondent, se percutent, s'ignorent, s'opposent. Nous sommes dans une ère de la mondialisation, dans l'ère du numérique et du virtuel, tout en étant dans l'ère du principe de précaution, des assurances tout risque, des promotions folles pour se rendre à l'autre bout du monde, du tourisme organisé, des écarts inouïs entre les réalités des travailleurs de terrains et le système financier, dans l'ère des frontières infranchissables si on n'est pas né du bon côté.

Puisque nous ne sommes pas écrivains mais artistes de la scène et que nous utilisons le spectacle vivant comme passeport pour rencontrer les gens, nous avons choisi de plonger nos personnes dans des situations de frottements lors de huit voyages extra-ordinaires et tenter ainsi d'incarner le trait d'union entre des réalités qui pour certains sont extras et pour d'autres ordinaires.

**Des voyages pour questionner notre monde on peut en faire à l'infini.
Nous avons choisi d'en faire 8.**



LA ROSE DES VENTS DES 8 VOYAGES EXTRA-ORDINAIRES

VEO 1 Voyage dans la maison-musée Jules Verne à Amiens / mars 2009.
Trois nuits entre réalité et fiction dans l'univers d'un des plus grands écrivains de romans d'aventure. (régisseur : maison Jules Verne à Amiens)

VEO 2 Voyage perché à domicile dans notre quartier Saint Michel à Bordeaux / juin 2009.
Vérification du potentiel d'engagement et de confiance des membres de l'équipage. (régisseur : association des arts de la parole, festival Chahuts, Bordeaux)

VEO 3 Voyage touristique organisé dans un pays étranger / février 2010.
Prise en charge totale pour un séjour de rêve. (régisseur: association des arts de la parole, festival Chahuts, Bordeaux)

VEO 4 Voyage dans le monde virtuel de "Second Life" / mars 2010.
Expérience de changement de peau, de sexe, de vie, de monde. (régisseur : IDDAC)

VEO 5 Voyage en mer pour prendre le large / octobre 2010.
Embarquement à bord d'un bateau de pêche artisanale. (régisseur : le Strapontin, Pont Scorff)

VEO 6 Voyage into the wild et road movie / décembre 2010.
Périple à pieds avec sacs au dos et vidéaste sur le chantier de l'A65 entre Langon et Pau. (régisseur : nous-mêmes)

VEO 7 Voyage au centre de la Terre / février 2011.
Expédition scientifique avec des volcanologues sur le Piton de la Fournaise, île de la Réunion. (régisseurs multiples : la Fabrik à Saint Denis, l'Observatoire du Piton, le Salm et nous-mêmes)

VEO 8 Voyage solitaire et secret / septembre 2011.
(régisseurs : nous-mêmes)

Ce projet comporte donc deux volets successifs intrinsèquement reliés : un temps de recherche inscrit dans une série de 8 voyages extra-ordinaires (mars 2009 à septembre 2011), puis un temps de fabrication d'un spectacle vivant à partir des expériences vécues (septembre 2011 à décembre 2012).

Le spectacle est le neuvième Voyage Extra-Ordinaire.



LE SPECTACLE

Après quatre années de recherche, les trois aventurières de la Grosse Situation sont prêtes à relever **un nouveau défi** pour ce neuvième voyage extra-ordinaire : pour la première fois, **elles font le pari d'emmener un groupe de volontaires avec elles !** Mais attention les choses sont très claires, ce n'est pas un voyage organisé, donc elles ne sont pas des guides, **chacun est responsable de son point de vue.** Pour gérer une telle logistique, elles sont accompagnées de Frédo, l'homme de toutes les situations.

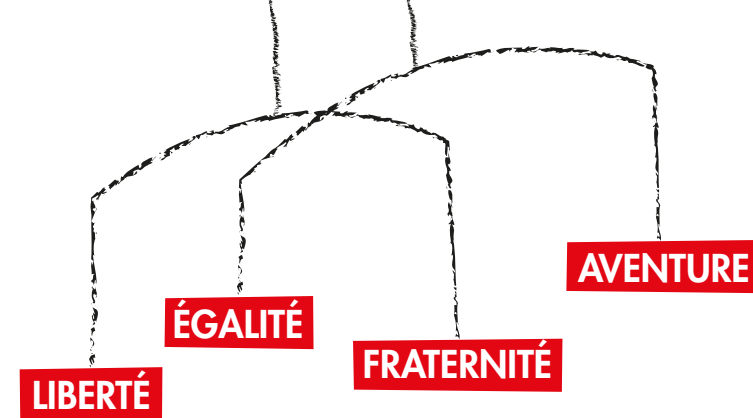
Cette fois, la règle du jeu est simple : munir chaque personne d'un sac à dos, s'assurer que tout le monde est bien équipé (chaussure, gourdes...), faire un briefing puis prendre le bus tous ensemble, rouler tout droit vers le Nord jusqu'à ce qu'il n'y ait plus de gazoil et là ouvrir les portes sur l'inconnu, c'est à dire l'aventure...

Avec leurs huit expériences précédentes, les trois baroudeuses comptent sur leurs ressources pour improviser sur le terrain. Elles savent qu'un voyage extra-ordinaire, c'est génial, mais que ça va être dur pour certains, que tout le monde n'ira pas au même rythme, n'aura pas les mêmes envies, que peut-être il y en a qui vont craquer, qu'il faudra se serrer les coudes parce que l'équipage soudé est tout l'enjeu de leur manière de voyager.

Dans ce neuvième voyage, il faut y rajouter **un rendez-vous avec l'imprévu.**

Comment trois sénégalaises qui n'avaient pas leur papier sur elles viennent bouleverser les plans ? Comment le monde réel à l'extérieur du camp de base vient s'immiscer dans les projections d'aventure de trois femmes qui jouent à un jeu ? Et comment la fiction vient-elle donner de la profondeur à la réalité ? Comment l'équipage soudé montre des fêlures quant aux directions à prendre ? Comment gérer en temps et en heure une situation qui part en vrille sans perdre la face ? Comment finalement accepter de perdre la face parce que comme l'écrit Nicolas Bouvier *"on croit faire un voyage mais bientôt c'est le voyage qui nous fait ou nous défait"* ? Comment transformer une tuile en opportunité ? Comment avec trois fois rien faire naître la sensation d'être au bon endroit au bon moment ? Comment embarquer même en restant dans un camp de base ? Comment faire tomber les masques et les costumes pour révéler les failles ? Et quand lorsqu'il n'y a plus de jus, on ouvre enfin les portes, qu'est ce qui se passe ?

Voilà le voyage auquel nous convions les spectateurs.



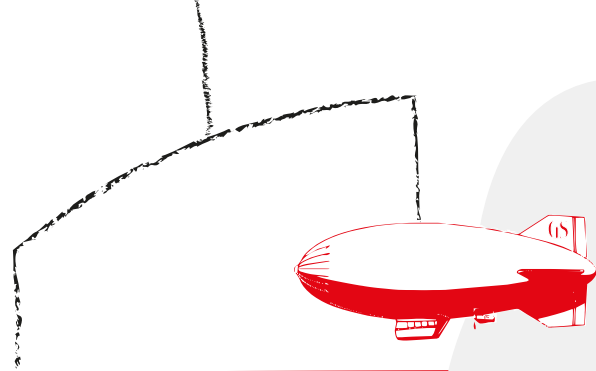
Voyage Extra-Ordinaire est un spectacle qui met les spectateurs en situation de voyageur. On leur annonce qu'on va partir, il y a un imprévu, le départ est retardé, ils pensent qu'on ne partira pas, finalement on trouve une solution, on décide de partir quand même, mais au moment de franchir la porte, un imprévu survient qui nous fait tous rester, les gens comprennent que décidément on ne partira jamais et bien plus tard quand tout le monde a oublié qu'il était prévu de partir, on repart vraiment...

Ce fil rouge est pour nous l'occasion de rentrer dans des récits, de raconter des épisodes de nos 8 voyages extra-ordinaires, de rendre compte théâtralement de certaines situations de frottements qui posent des questions universelles, de dévoiler les trois aventurières que nous sommes, que nous ne sommes pas, ou que nous rêvons d'être.

Voyage Extra-Ordinaire porte sur le moment décisif où se pose la question de partir ou de rester. Il faut qu'il y en ait qui restent pour que d'autres partent. A certains moments de notre vie, nous sommes celui qui reste, à d'autres celui qui part. Qu'est ce qui se joue au moment de la prise de décision ? Nos peurs ? Nos limites ? Nos désirs ?

Voyage Extra-Ordinaire exhale un parfum de liberté à partir de la sensation d'être "au bon endroit au bon moment". Il s'agit bien de rendre actif une posture d'Homme (Aventurier, Chercheur...). Il s'agit bien de l'incarnation d'une certaine jubilation, d'une capacité à répondre en pied de nez à la question **"qu'est ce qu'on fait de nos vies ?"**

Voyage Extra-Ordinaire met en jeu trois personnages de femmes trentenaires qui emmènent un groupe de volontaires avec elles. A travers l'histoire de cet équipage, à travers les failles et les problématiques qui en émergent, on perçoit à quel point les aventures qui nourrissent leur théâtre sont source d'émancipation.



L'ESPACE

Le camp de base est un espace suffisamment grand pour accueillir une centaine de personnes sans que les gens soient les uns sur les autres. Des guirlandes lumineuses sont installées, mais l'espace est pris tel quel sans appareil, sans faux semblant, il s'agit bel et bien d'un endroit dans lequel on ne va pas rester.

Il n'y a pas de confort de chaise. Les gens s'assoient justement sur leurs sacs à dos (et sur quelques pliants pour les gens qui ont des difficultés à s'asseoir au sol).

Frédo joué par Clovis Chatelain, régisseur, modifie en direct les ambiances lumineuses en réagissant comme MacGyver. Il puise ses ressources dans sa voiture et en sort une batterie, des phares, un siège auto, un pare-soleil, une canne à pêche et des malles prévues pour le bus... (pour plus de détails, cf la fiche technique)

Note aux programmeurs

Le temps du spectacle au camp de base est de 1h45.

Nous nous gardons la possibilité de réécrire la fin et la sortie du camp de base, vers l'inconnu de nos vies, en fonction du lieu et de l'environnement de celui-ci. Parfois elle pourra se faire au seuil de la salle, parfois jusqu'à quelques centaines de mètres de là.

Pour que la mise en situation des spectateurs dans ce rôle de voyageur agisse, il est important qu'ils ne sachent pas avant qu'il est prévu de partir, ni qu'on restera là finalement, ni que possiblement on sortira vraiment à la fin...

**Le texte de présentation du spectacle a donc toute son importance.
Nous contacter avant toute diffusion ou impression.**

CONDITIONS FINANCIERES

Prix de cession pour une représentation : 2 800€ net de TVA

Prix pour 2 représentations : 5 200€ net de TVA

Repas et hébergements pour 4 personnes (une végétarienne).

Transport décors et voyage : 2 véhicules à 0,50€ net/km.

Droits d'auteurs et droits voisins à la charge de l'organisateur.

Affiches 40x60 disponibles.

Les 50 premières sont gratuites (+ frais de port).

Au-delà, 0,50€ net de TVA/affiche (+ frais de port).



VOYAGE EXTRA-ORDINAIRE

www.lagrossesituation.fr

Contact diffusion & production :

Léa Casteig – 06 81 52 98 40

conserverie@gmail.com

Contact administration :

Agnès Rambaud

ad.grossesituation@gmail.com

Contact technique

Clovis Chatelain – 06 73 00 36 87